



naše značka
5002221814
vyřizuje
Martina Pýchová
datum
13.10.2020

Ing. Tomáš Petr
Nad Vápenicí 42
59242 Jimramov

Věc:

Chodník Bělisko, Nové Město na Moravě

K.ú. - p.č.: Nové Město na Moravě, Jiříkovice u Nového Města na Moravě, Maršovice u Nového Města na Moravě, Radňovice, Petrovice u Nového Města na Moravě

Stavebník: Ing. Tomáš Petr, Nad Vápenicí 42, 59242 Jimramov

Účel stanoviska: Povolení stavby - stavební režim (ÚR+SP)

GasNet, s.r.o., jako provozovatel distribuční soustavy (PDS) a technické infrastruktury, zastoupený GridServices, s.r.o., vydává toto stanovisko:

Stanovisko odboru EPZ - VTL (Zdeněk Kocourek, tel: 754 355 440):

K Vašemu požadavku sdělujeme, že v blízkosti výše uvedené stavby (dle předložené situace) prochází vysokotlaký plynovod, dále se zde nachází regulační stanice VTL RS:

VTL: DN 150

RS: Nové Město na M. [*]: VTL Bělisko, včetně přípojky elektro NN

Bezpečnostní pásmo VTL plynovodu DN 100 je 15 m na obě strany od plynovodu.

Ochranné pásmo VTL plynovodů je 4 m na obě strany od plynovodu.

Ochranné pásmo RS je 4 m a bezpečnostní pásmo 10 m od půdorysu objektu všemi směry.

Ochranné pásmo v zemi uložených kabelů je 1 m na každou stranu od krajního kabelu.

Se stavbou dle předložené projektové dokumentace souhlasíme budou-li dodrženy následující podmínky:

Před zahájením prací Vám naše zařízení vytyčíme - žádost o vytyčení se nachází na internetových stránkách <http://www.gridservices.cz/ds-online-vytyceni-pz/>

Všeobecné podmínky:

- výkopové a zemní práce v ochranném pásmu VTL plynovodu (4 m na obě strany od plynovodu) provádět zásadně ručně;
- nepoškodit nadzemní části VTL plynovodu (orientační sloupky, uzávěry atd.);
- nesnižovat ani nezvyšovat stávající krytí VTL plynovodu;
- v ochranném pásmu VTL plynovodu neskladovat žádný stavební ani jiný materiál;
- případné dočasné zařízení staveniště (maringotky, mobilní buňky atd.) umístit mimo bezpečnostní pásmo VTL A RS.

Upozornění - zásobování plynárenských zařízení el. energií lze považovat za činnost ve veřejném zájmu, neboť přerušení dodávek do plynárenské soustavy by mělo závažné negativní důsledky. Z tohoto důvodu požadujeme - pokud dojde k poškození el. zařízení související s provozem plynárenského zařízení, popř. k odpojení

GasNet Služby, s.r.o.

Plynárenská 499/1 · Zábřovice · 602 00 Brno · T 800 11 33 55 · www.gasnet.cz

IČ: 27935311 · DIČ: CZ27935311

Zápis do obchodního rejstříku: Krajský soud v Brně, sp. zn. C 57165, dne 26. 7. 2007

Certificate of incorporation: Regional Court in Brno, ref. number C 57165, on 26th July 2007

Zákaznická linka GasNet 555 90 10 10, info@gasnet.cz, www.gasnet.cz

přívodu sítě náběhem stavby je dodavatel - investor povinný neprodleně informovat zaměstnance GridServices, s.r.o.- pohotovostní linka, tel. 1239 (v tomto případě nepřetržitá dodávka el. energie je nezbytná pro provoz technologie RS).

V ochranném pásmu RS, stejně tak na příjezdové cestě neumísťovat žádné další stavby (stavební buňky, marigotky, atd.), neparkovat automobily, stavební mechanizmy a neskladovat žádný stavební materiál a omezit činnost na nejnutnější dobu (pohyb osob, stavební mechanizace atd.).

Během stavby i po jejím dokončení dodržovat příslušná omezení požární bezpečnostního pásma * zákaz kouření a manipulaci s otevřeným ohněm do vzdálenosti 10 m od objektu RS všemi směry!

Po celou dobu stavby umožnit zaměstnancům GridServices, s.r.o., (obsluha RS) bezproblémový a bezpečný příjezd a přístup k RS (TPG 605 02).

Stavební činnosti, popř. mechanizací při stavbě, nepoškodit příjezdovou komunikaci k RS, oplocení a nenarušit jejich statiku. Po ukončení stavby v oblasti požadujeme uvést stávající okolní terén a zejména místní komunikaci do původního stavu tak, aby byl zachován bezpečný, bezproblémový příjezd a přístup k tomuto vyhrazenému plynovému zařízení.

K případným změnám proti schválené dokumentaci je nutné vyžádání nového stanoviska k existenci a zabezpečení zařízení ve správě GridServices, s.r.o.

Stanovisko GasNet Služby, s.r.o. EPZ (Martina Pýchová, tel. 532228294):

V ZÁJMOVÉM ÚZEMÍ STAVBY SE NACHÁZÍ TATO PLYNÁRENSKÁ ZAŘÍZENÍ A PLYNOVODNÍ PŘÍPOJKY:

- STL plynovody a STL přípojky

Požadujeme respektovat průběh a ochranné pásmo plynárenského zařízení.

PŘED ZAHÁJENÍM STAVBY BUDE PROVEDENO PŘESNÉ VYTÝČENÍ PZ, viz.odst.3 tohoto stanoviska – poskytnutý zákres je pouze ORIENTAČNÍ.

K plynovému zařízení umístit chodníky v souladu s ČSN 73 6005.

Při realizaci stavby je nutno dodržovat veškerá pravidla stanovená pro práce v ochranném pásmu plynárenského zařízení, které činí 1 m na každou stranu měřeno kolmo od osy plynovodu. V tomto pásmu nesmí být umísťovány žádné nadzemní stavby, prováděna skládka materiálu a výšková úprava terénu. Případné dočasné zařízení staveniště (marigotky, mobilní buňky atd.) umístit min. 1 m od STL plynovodu a přípojek.

Křížení a souběh inž. sítí s plynovodním zařízením musí být v souladu s ČSN 73 60 05, tab. 1 a 2.

Budované objekty (např. šachty, vpusti, dopravní značky, sloupy atd.) musí dodržet od stávajícího zařízení světlou vzdálenost dle ČSN EN 12 007, TPG 702 04, čl. 14.5 a 14.6 - minimálně 1m, tj. nesmí zasahovat do ochranného pásma zařízení - plynovodu!

Pokud realizace stavby vyvolá výškovou nebo směrovou úpravu trasy plynárenského zařízení, bude toto posuzováno jako přeložka. Náklady budou hrazeny investorem stavby.

Toto stanovisko se netýká žádných úprav plynárenského zařízení v dané lokalitě. Nutno řešit samostatně (<http://www.gasnet.cz/cs/kontaktni-system/>).

Současně si vyhrajujeme upřesnění nebo rozšíření našich podmínek při zjištění situace na místě.

V rozsahu této stavby souhlasíme s povolením stavby dle zákona 183/2006 Sb. ve znění pozdějších předpisů. Tento souhlas platí pro územní řízení, řízení o územním souhlasu, veřejnoprávní smlouvy pro umístění stavby, zjednodušené územní řízení, ohlášení, stavební řízení, společné územní a stavební řízení, veřejnoprávní smlouvu o provedení stavby nebo oznámení stavebního záměru s certifikátem autorizovaného inspektora.

V zájmovém území se mohou nacházet plynárenská zařízení jiných vlastníků či správců, případně i dlouhodobě nefunkční/ neprovozovaná plynárenská zařízení bez dostupných informací o jejich poloze a vlastnictví.

Plynárenské zařízení a plynovodní přípojky jsou dle ust. § 2925 zákona č. 89/2012 Sb., občanského zákoníku, provozovány jako zařízení zvláště nebezpečné a z tohoto důvodu jsou chráněny ochranným pásmem dle zákona č.458/2000 Sb. ve znění pozdějších předpisů.

Nedodržení podmínek uvedených v tomto stanovisku zakládá odpovědnost stavebníka za vzniklé škody.

Rozsah ochranného pásma je stanoven v zákoně 458/2000 Sb. ve znění pozdějších předpisů.

Při realizaci uvedené stavby budou dodrženy podmínky pro provádění stavební činnosti:

- 1) Za stavební činnosti se pro účely tohoto stanoviska považují všechny činnosti prováděné v ochranném pásmu plynárenského zařízení a plynovodních přípojek (tzn. i bezvýkopové technologie a terénní úpravy) a činnosti mimo ochranné pásmo, pokud by takové činnosti mohly ohrozit bezpečnost a spolehlivost plynárenského zařízení a plynovodních přípojek (např. trhací práce, sesuvy půdy, vibrace, apod.).
- 2) Stavební činnosti je možné realizovat pouze při dodržení podmínek stanovených v tomto stanovisku. Nebudou-li tyto podmínky dodrženy, budou stavební činnosti považovány dle § 68 zákona č.458/2000 Sb. ve znění pozdějších předpisů za činnost bez našeho předchozího souhlasu. Při každé změně projektu nebo stavby (zejména trasy navrhovaných inženýrských sítí) je nutné požádat o nové stanovisko k této změně.
- 3) Před zahájením stavební činnosti bude provedeno vytyčení trasy a přesné určení uložení plynárenského zařízení a plynovodních přípojek. Vytyčení trasy provede příslušná provozní oblast. Informace naleznete na <https://www.gasnet.cz/cs/ds-vytyceni-pz/>. Při žádosti uvede žadatel naši značku (číslo jednací) uvedenou v úvodu tohoto stanoviska. O provedeném vytyčení trasy bude sepsán protokol. Přesné určení uložení plynárenského zařízení a plynovodních přípojek je povinen provést stavebník na svůj náklad. Bez vytyčení trasy a přesného určení uložení plynárenského zařízení a plynovodních přípojek stavebníkem nesmí být vlastní stavební činnosti zahájeny. Vytyčení plynárenského zařízení a plynovodních přípojek považujeme za zahájení stavební činnosti.
- 4) Bude dodržena mj. ČSN 73 6005, TPG 702 04, zákon č.458/2000 Sb. ve znění pozdějších předpisů, případně další předpisy související s uvedenou stavbou.
- 5) Pracovníci provádějící stavební činnosti budou prokazatelně seznámeni s polohou plynárenského zařízení a plynovodních přípojek, rozsahem ochranného pásma a těmito podmínkami.
- 6) Při provádění stavební činnosti, vč. přesného určení uložení plynárenského zařízení je stavebník povinen učinit taková opatření, aby nedošlo k poškození plynárenského zařízení a plynovodních přípojek nebo ovlivnění jejich bezpečnosti a spolehlivosti provozu. Nebude použito nevhodného nářadí, zemina bude těžena pouze ručně bez použití pneumatických, elektrických, bateriových a motorových nářadí.
- 7) Odkryté plynárenské zařízení a plynovodní přípojky budou v průběhu nebo při přerušení stavební činnosti řádně zabezpečeny proti jejich poškození.
- 8) V případě použití bezvýkopových technologií (např. protlaku) bude před zahájením stavební činnosti provedeno úplné obnažení plynárenského zařízení a plynovodních přípojek v místě křížení na náklady stavebníka. V případě, že nebude tato podmínka dodržena, nesmí být použita bezvýkopová technologie.
- 9) Stavebník je povinen neprodleně oznámit každé i sebemenší poškození plynárenského zařízení nebo plynovodních přípojek (vč. izolace, signalizačního vodiče, výstražné fólie atd.) na telefon 1239.
- 10) Před provedením zásypu výkopu bude provedena kontrola dodržení podmínek stanovených pro stavební činnosti, kontrola plynárenského zařízení a plynovodních přípojek. Kontrolu provede příslušná provozní oblast. Informace naleznete na <https://www.gasnet.cz/cs/ds-vytyceni-pz/>. Při žádosti uvede žadatel naši značku (číslo jednací) uvedenou v úvodu tohoto stanoviska. Povinnost kontroly se vztahuje i na plynárenské zařízení, které nebylo odhaleno. O provedené kontrole bude sepsán protokol. Bez provedené kontroly nesmí být plynárenské zařízení a plynovodní přípojky zasypány. V případě, že nebudou dodrženy výše uvedené podmínky, je stavebník povinen na základě výzvy provozovatele plynárenského zařízení a plynovodních přípojek, nebo jeho zástupce doložit průkaznou dokumentaci o nepoškození plynárenského zařízení a plynovodních přípojek během výstavby nebo provést na své náklady kontrolní sondy v místě styku stavby s plynárenským zařízením a plynovodními přípojkami.
- 11) Plynárenské zařízení a plynovodní přípojky budou před zásypem výkopu řádně podsypány a obsypány těženým pískem, bude provedeno zhutnění a bude osazena výstražná fólie žluté barvy, vše v souladu s ČSN EN 12007-1-4, TPG 702 01, TPG 702 04.
- 12) Neprodleně po skončení stavební činnosti budou řádně osazeny všechny poklapy a nadzemní prvky plynárenského zařízení a plynovodních přípojek.
- 13) Poklapy uzávěrů a ostatních armatur na plynárenském zařízení a plynovodních přípojkách, vč. hlavních uzávěrů plynu (HUP) na odběrném plynovém zařízení udržovat stále přístupné a funkční po celou dobu trvání stavební činnosti.
- 14) Případné zřizování staveníště, skladování materiálů, stavebních strojů apod. bude realizováno mimo ochranné pásmo plynárenského zařízení a plynovodních přípojek (není-li ve stanovisku uvedeno jinak).
- 15) Bude zachována hloubka uložení plynárenského zařízení a plynovodních přípojek (není-li ve stanovisku uvedeno jinak).
- 16) Při použití nákladních vozidel, stavebních strojů a mechanismů zabezpečit případný přejezd přes plynárenské zařízení a plynovodní přípojky uložení panelů v místě přejezdu plynárenského zařízení.

Platí pouze pro území vyznačené v příloze tohoto stanoviska a to 24 měsíců ode dne jeho vydání.

V případě dotčení pozemku v majetku společnosti GasNet, s.r.o. je třeba dále projednat smluvní vztah k tomuto pozemku. Kontakt na projednání naleznete na adrese www.gasnet.cz/cs/kontaktni-system/, činnost "Smluvní vztahy - pozemky a budovy plynárenských zařízení".

Za správnost a úplnost dokumentace předložené s žádostí včetně jejího souladu s platnými předpisy plně zodpovídá její zpracovatel. Stanovisko nenahrazuje případná další stanoviska k jiným částem stavby.

V případě další korespondence nebo jednání (např. změna stavby) uvádějte naši značku - 5002221814 a datum tohoto stanoviska. Kontakty jsou k dispozici na <https://www.gasnet.cz/cs/kontaktni-system/>.

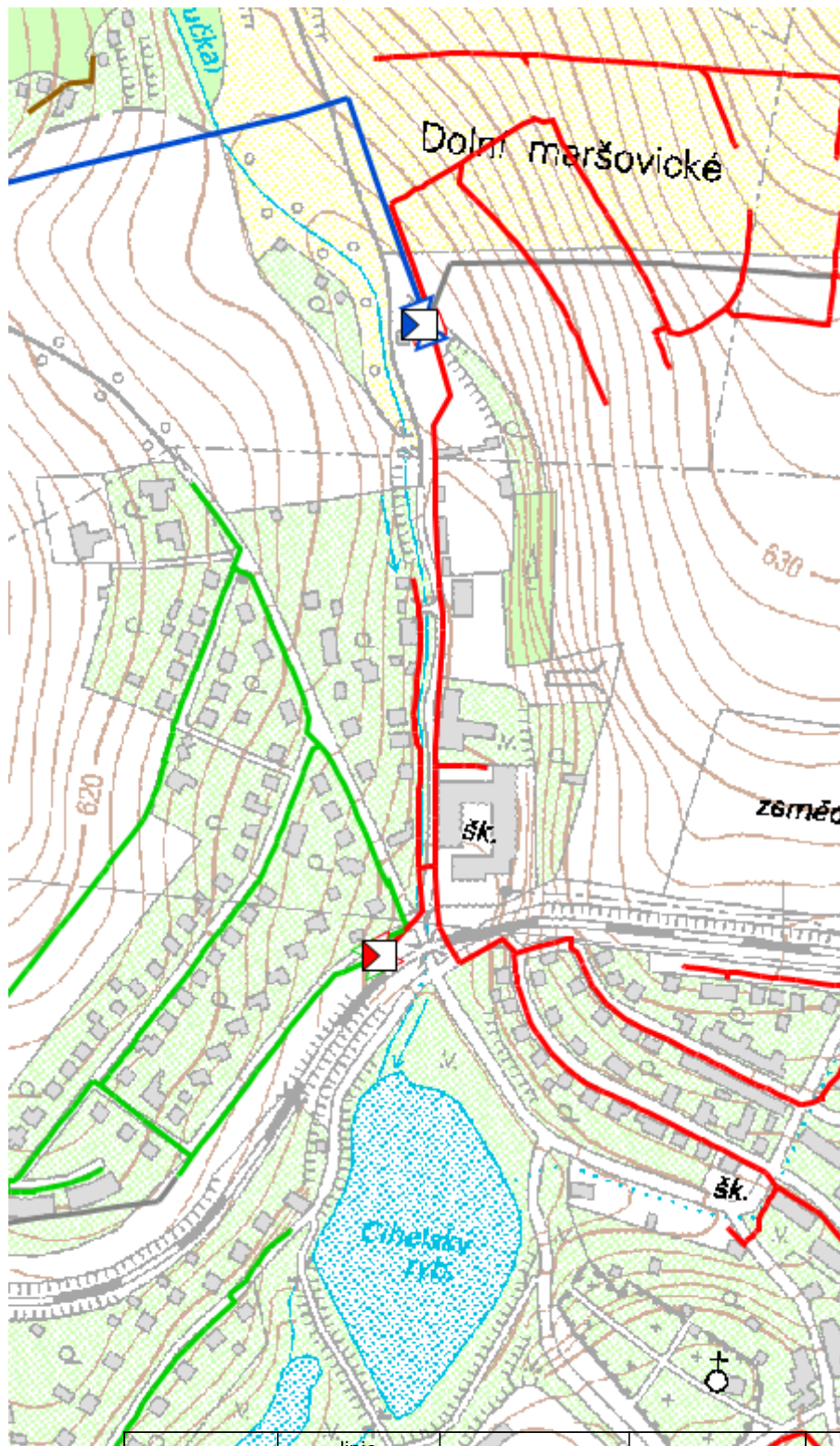
A handwritten signature in purple ink, appearing to be 'Martina Pýchová', written over a light blue grid background.

GasNet, s.r.o.
zastoupená společností GridServices, s.r.o., IČ 279 35 311
Martina Pýchová
Technik externích požadavků-Morava
Oddělení zpracování ext.požadavků-Morava
+420532228294
martina.pychova@gasnet.cz

Přílohy: Orientační zakres plynárenského zařízení, Detailní zakres plynárenského zařízení, Ověřená příloha žadatele

Příloha: Detailní zakres plynárenského zařízení. Tato příloha je nedílnou součástí stanoviska č. 5002221814 ze dne 13.10.2020.

Provozovatel DS: GasNet, s.r.o.; Stavebník: Ing. Tomáš Petr, Nad Vápenicí 42, 59242 Jimramov. K.ú.: Nové Město na Moravě, Jiříkovice u Nového Města na Moravě, Maršovice u Nového Města na Moravě, Radňovice, Petrovice u Nového Města na Moravě.

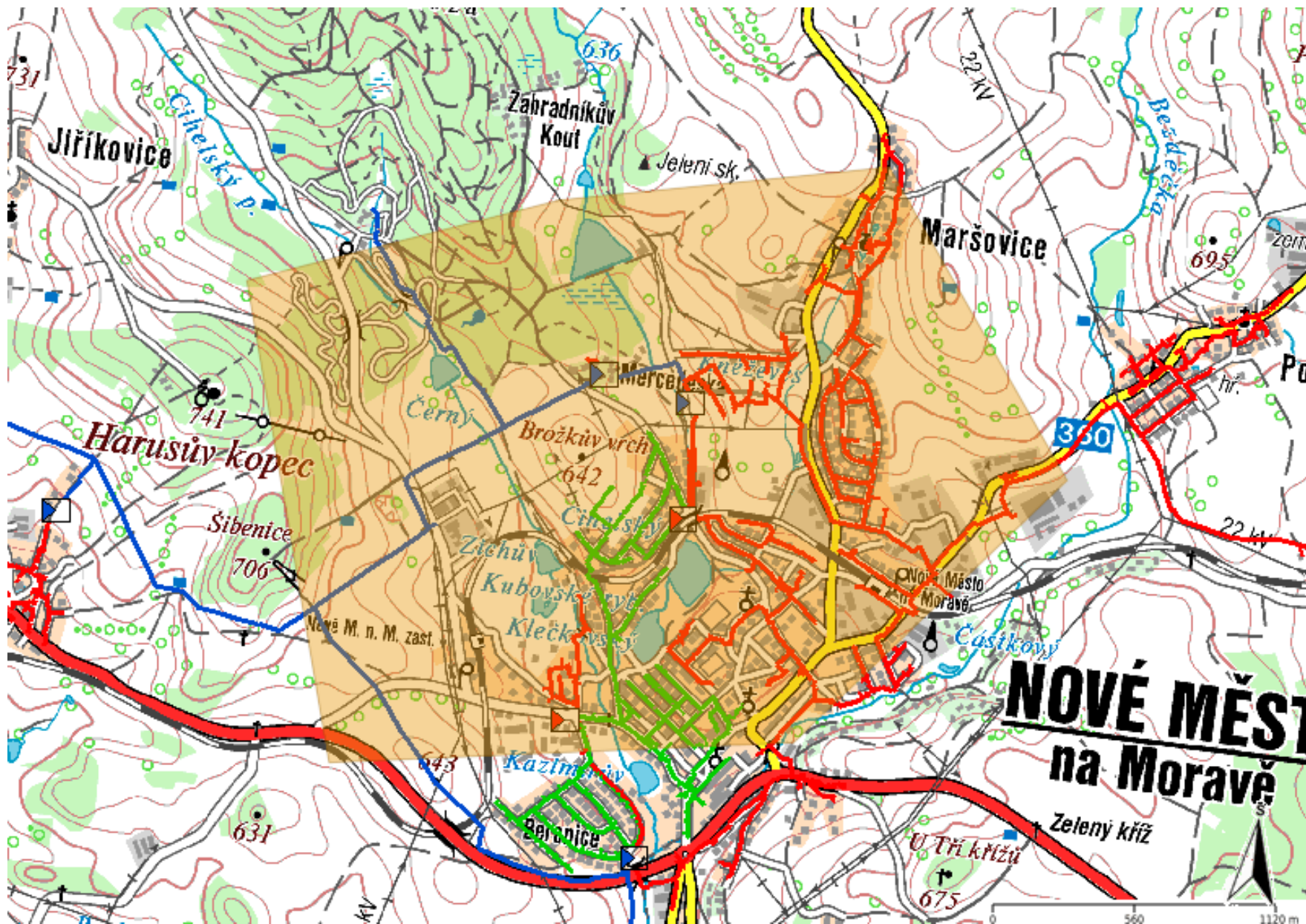


Legenda:

	linie				
	NTL/ STL/ VTL/		ochranné zařízení		neplynovodní zařízení (linie/bod)
	VVTL		kabel protikoroziční ochrany		
	plynovodu		kabel		
	nefunkční		elektropřipojka		anodové uzemnění
	plánovaná stavba před realizací				stanice katodové ochrany
	výstavba		regulační stanice		pásmo vlivu anodového uzemnění SKAO

Příloha: Orientační zákres plynárenského zařízení. Tato příloha je nedílnou součástí stanoviska č. 5002221814 ze dne 13.10.2020.

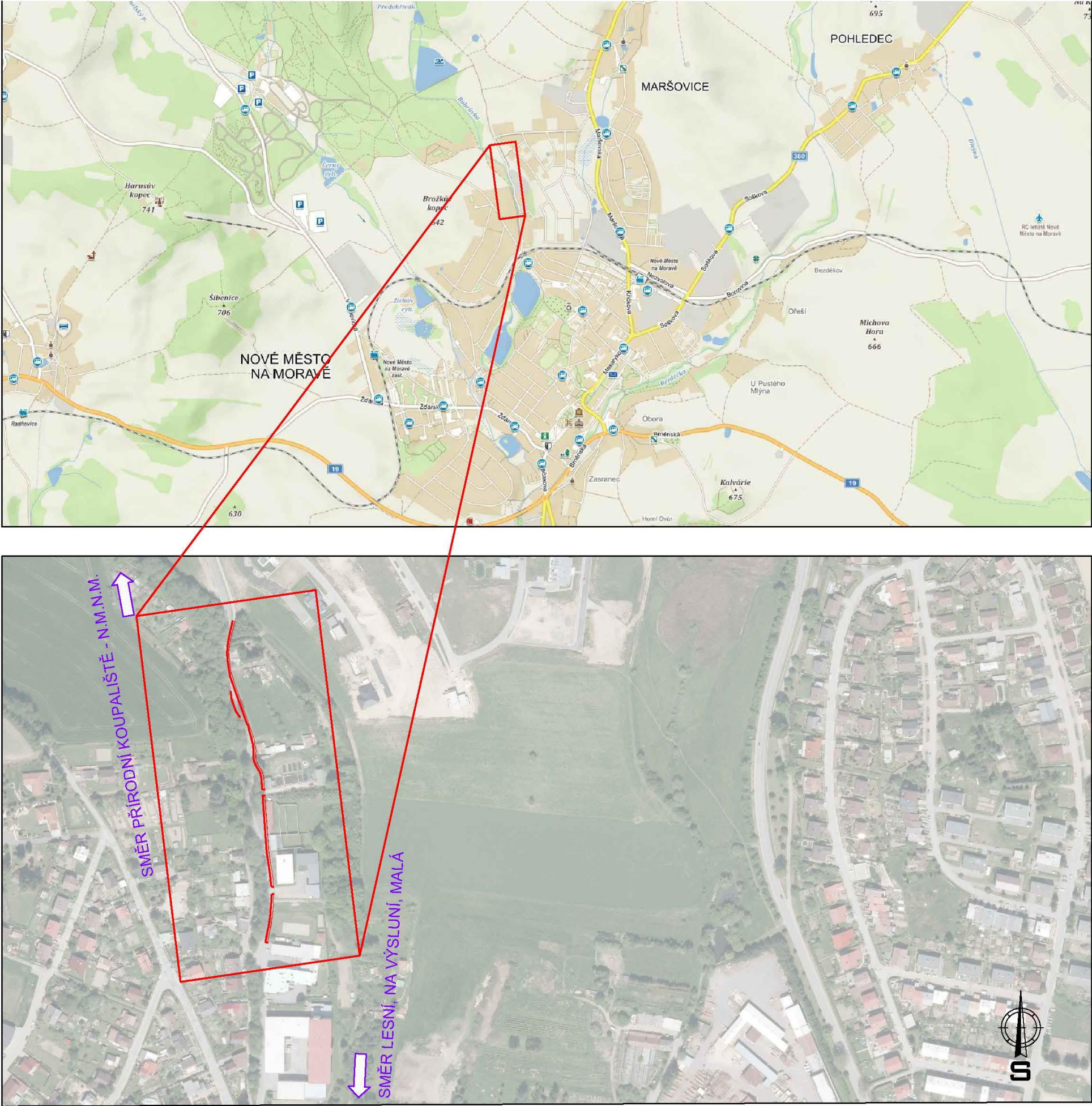
Provozovatel DS: GasNet, s.r.o.; Stavebník: Ing. Tomáš Petr, Nad Vápenicí 42, 59242 Jimramov. K.ú.: Nové Město na Moravě, Jiříkovice u Nového Města na Moravě, Maršovice u Nového Města na Moravě, Radňovice, Petrovice u Nového Města na Moravě.



Legenda:

linie plynovodu	
—	NTL
—	STL
—	VTL
—	WTL
---	nefunkční
- - -	plánovaná stavba před realizací
—	ve výstavbě, neuvedeno do provozu
	regulační stanice
- - - - -	ochranné zařízení
---	kabel
- - - - -	elektropřípojka
---	kabel protikoroziční ochrany
—	anodové uzemnění
	stanice katodové ochrany
	pásmo vlivu anodového uzemnění SKAO
---	neplynovodní zařízení (linie/ bod)
●	

Provozovatel DS: GasNet, s.r.o.; Stavebník: Ing. Tomáš Petr , Nad Vápenicí 42 , 59242 Jimramov. K.ú.: Nové Město na Moravě , Jiříkovice u Nového Města na Moravě , Maršovice u Nového Města na Moravě , Radňovice , Petrovice u Nového Města na Moravě.



Objednatel projektu:	MĚSTO NOVÉ MĚSTO NA MORAVĚ Vratislavovo náměstí 103 592 31 Nové Město na Moravě	<div><div>PETRPROJEKT¹</div><div>Ing. Tomáš Petr Nad Vápenicí 42, 59242, Jimramov - Benátky tel.: (+420) 605 169 968 email: petr.projekt@gmail.com</div></div>	
Zodp. projektant:	ING. TOMÁŠ PETR		
Zpracoval:	ING. TOMÁŠ PETR, JAN JELEN		
Akce: CHODNÍK BĚLIŠKO NOVÉ MĚSTO NA MORAVĚ		Stupeň:	DUR + DSP
		Zák. č.:	070
		Datum:	11/2019
		Formát:	1 x A4
Obsah: SITUAČNÍ VÝKRES ŠIRŠÍCH VZTAHŮ		Měřítko.:	
		Číslo přílohy: C.1	Číslo paré: